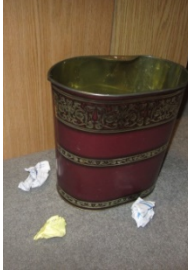


Acele Giden Ecele Gider!

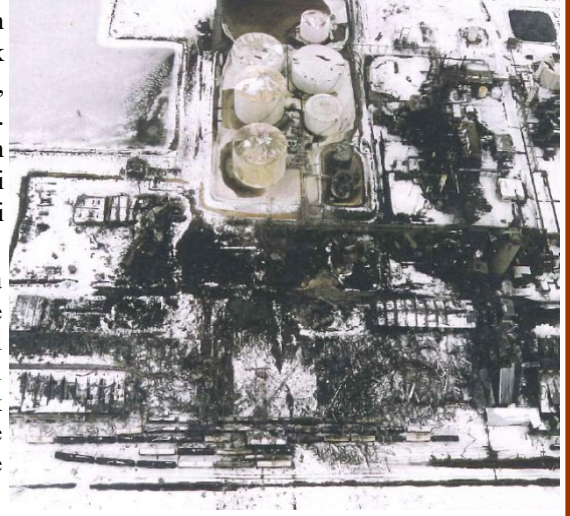
Eylül 2017



Bir kâğıt parçasını çöpe atmanız gerektiğinde atacağımız son dört adıma üşenip olduğunuz yerden çöp kovasına attığımız ve çöp kovasına denk getiremediğiniz oldu mu hiç? Sonrasında yürüyüp, kağıdı yerden alıp planladığımız gibi atmışsınızdır. Peki kazanç ne oldu? Aslında geri gidip çöprü yerden almak ve çöp tenekesine atmak için daha fazla enerji harcanmış oldu. Eğer yerden almamışsanız bu işi sizin için bir başkası yapmak zorunda kalmıştır.

Aynı düşünce proses güvenliğine de geçerlidir. İlk seferde doğru yapmazsanız, işi tekrar yapmak zorunda kalırsınız! Veya o işi sizin yerinize başkası yapmak zorunda kalacak! Ancak, bazı proses güvenliği görevleri yerdeki çöp kadar apaçık ortada değildir. Proses güvenliği görevlerini (örneğin, bir enstrümanı kontrol etmek, bir prosedürü takip etmek) ilk seferde doğru yapmamak, sizin, takım arkadaşlarınız, tesis çevresinde yaşayanlar ve çevre için ağır, geri döndürülemez sonuçlar doğurabilir. Ne zaman? Nerede? Nasıl? Kim bilir?

1994 Port Neal, Iowa, şehrinde gübre fabrikasında patlama



Neden önemli?

Tesiste 'kestirme yol'u seçmek birkaç proses güvenliği olayının yaşanmasına neden olan unsurlardan olmuştur. Örneğin;

- Prosedürleri takip etmemek
 - Düzeltici faaliyetleri uygulamadan alarmları kapatmak
 - Tesisin durumunu kontrol etmek için saha turu yapmayı ihmal etmek
 - Kontrol çizelgesini yanına almaya gerek duymadan tesis prosedürünü uygulamak.
- Bu işi yüzlerce kez yapmış olabilirsiniz ama insanlar en iyi ancak %99 yanlışsız olabilir! Kontrol listesi kullanmıyorsanız orta zorluktaki prosedürde bir adımı uygulamadan atlamanız 10 kat daha fazladır.

Bunlar basit görünse de ciddi sonuçlara sebep olabilir. Yanlış veya hatalı uygulanan, ya da doğru uygulanmayan prosedürler birden çok ölüm ve yaralanma ile sonuçlanan büyük kazalara neden olmuştur. Örneğin, Aralık 1994'de Iowa'nın Port Neal şehrinde (ABD) bir gübre fabrikasında patlama olmuştu. 4 ölü, 18 yaralı ile sonuçlanmış, tesisin büyük bir kısmı tahrip olmuş ve kimyasal salımlar ciddi çevresel etkilere neden olmuştur. ABD Çevre Koruma Kurumu (EPA) olay inceleme ekibinin açıklamasında "patlamanın, yazılı emniyetli işletme prosedürlerinin bulunmaması sonucu gerçekleştiği; yazılı emniyetli işletme prosedürlerinin bulunmaması, fabrikada patlama gerçekleşmesi için gerekli durumların oluşmasına neden olduğu" belirtilmiştir.

Peki, kolay olmayan bir görev için ne yapmalıyız? Bir enstrümanın okunması için birçok merdivenin tırmanılması ya da bir seviyeyi teyit etmek için bir bariyerin kilidinin açılması veya bir vananın yönünün kontrol edilmesi için tesisin diğer ucuna kadar gidilmesi gerekebilir. İşiniz yoğun olduğunda bu görevleri atlamak için kolaylıkla bahane bulunabilir. Daha sonra bu görevi başkası yapar - tıpkı yerdeki çöprü atma gibi! Ama, herkes aynı şekilde davranırsa, görev hiçbir zaman yapılmaz.

Ne yapabilirsiniz?

- Her zaman prosedürleri tamamen takip ediniz. Eğer prosedürler hatalı veya yanlışsa, müdürünüze sorunu anlatınız. Onlar görevin doğru ve güvenli bir biçimde yapılmasını ister!
- Tesiste saha kontrolü yaparken, doğru ve eksiksiz yapmak için vakit harcayınız.
- Saha kontrolü sırasında eğer ulaşması zor olan kontrol noktaları, kalibrasyon dışı veya çalışmayan enstrümanlar, borulardan damlayan ne olduğu bilinmeyen sıvılar, titreyen karıştırıcılar, garip sesler çıkaran pompalar veya normal gözükmeyen veya normal olmayan ses çıkaran başka bir şey varsa, kontrol çizelgesine not edin ve müdürünüzün dikkatine sunun. Hiç kimse hakkında bilgisi olmadığı konuda bir problemi çözemez!

Eğer ilk seferde doğru yapmak için vakit bulamıyorsanız, sonradan tekrar yapmak için nasıl zaman bulacaksınız?

©AIChE 2017. Tüm hakları saklıdır. Ticari olmayan eğitim amaçlı çoğaltma teşvik edilir. Ancak, AIChE dışındaki herhangi bir kişi yada kurum tarafından, satış amaçlı çoğaltılması, kesinlikle yasaklanmıştır. Bizimle ccps_beacon@aiche.org mail adresi ya da 00-1-646-495-1371 numaralı telefon aracılığı ile irtibata geçebilirsiniz.